

E P E R I E N C E T H E R H T H O O U R L I E

# Amplificateur 200 Watts de Grande Efficacité



# ENGLISH

## Danger

Exposure to extremely high noise levels may cause a permanent hearing loss. Individuals vary considerably to noise induced hearing loss but nearly everyone will lose some hearing if exposed to sufficiently intense noise for a sufficient time. The U.S. Government's Occupational Safety and Health Administration (OSHA) has specified the following permissible noise level exposures:

DURATION PER DAY (HOURS)	8	6	4	3	2	1
SOUND LEVEL (dB)	90	93	95	97	100	103

According to OSHA, any exposure in the above permissible limits could result in some hearing loss. Ear plugs or protectors in the ear canal or over the ears must be worn when operating this amplification system in order to prevent a permanent hearing loss. If exposure in excess of the limits as put forth above, to insure against potentially harmful exposure to high sound pressure levels, it is recommended that all persons exposed to equipment capable of inducing high sound pressure levels, such as this amplification system, be protected by hearing protectors while this unit is in operation.



**AVIS: RISQUE DE CHOC ELECTRIQUE-NE PAS OUVRIR.**



THIS SYMBOL IS INTENDED TO ALERT THE USER TO THE PRESENCE OF NON-INSULATED "DANGEROUS VOLTAGE" WITHIN THE PRODUCT'S ENCLOSURE THAT MAY BE OF SUFFICIENT MAGNITUDE TO CONSTITUTE A RISK OF ELECTRIC SHOCK TO PERSONS.



THIS SYMBOL IS INTENDED TO ALERT THE USER TO THE PRESENCE OF IMPORTANT OPERATING AND MAINTENANCE (SERVICING) INSTRUCTIONS IN THE LITERATURE ACCOMPANYING THE UNIT.



APPARATUS SHALL NOT BE EXPOSED TO DRIPPING OR SPLASHING AND THAT NO OBJECTS FILLED WITH LIQUIDS, SUCH AS VASES, SHALL BE PLACED ON THE APPARATUS.

## IMPORTANT SAFETY INSTRUCTIONS

1. Read all safety and operating instructions before using this product.
2. All safety and operating instructions should be kept for future reference.
3. Read and understand all warnings listed on the operating instructions.
4. Follow all operating instructions to operate this product.
5. This product should not be used near water, i.e. Bathtub, sink, swimming pool, wet basement, etc.
6. Only use dry cloth to clean this product.
7. Do not block any ventilation openings, It should not be placed flat against a wall or placed in a built-in enclosure that will impede the flow of cooling air.
8. Do not install this product near any heat sources ;such as,radiators, heat registers, stove or other apparatus (including heat producing amplifiers) that produce heat.
9. Do not defeat the safety purpose of the polarized or grounding-type plug. A polarized plug has two blades with one wider than the Other.A grounding-type plug has two blades and a third grounding prong. The wide blade or the third prong are provided for your safety If the provided plug does not fit into your outlet, consult an electrician for replacement of the obsolete outlet.
10. Protect the power cord being walked on or pinched, particularly at Plugs, convenience receptacles and the point where they exit from the apparatus. Do not break the ground pin of the power supply cord.
11. Only use attachments specified by the manufacturer.
12. Use only with the cart, stand, tripod, bracket, or table specified by the manufacturer or sold with the apparatus. When a cart is used, use caution when moving cart/apparatus combination to avoid injury from tip-over.
13. Unplug this apparatus during lightning storms or when unused for long periods of time.
14. Care should be taken so that objects do not fall and liquids are not spilled into the unit through the ventilation ports or any other openings.
15. Refer all servicing to qualified service personnel. Servicing is required when the apparatus has been damaged in any way; such as, power-supply cord or plug is damaged, liquid has been spilled or objects have fallen into the apparatus, the apparatus has been exposed to rain or moisture, does not operate normally or has been dropped.
16. **WARNING:** To reduce the risk of fire or electric shock, do not expose this apparatus to rain or moisture.

# FRENCH

## Danger

L'exposition a des niveaux eleves de bruit peut provoquer une perte permanente de l'audition, Chaque organisme humain reagit differemment quant a la perte de l'audition, mais quasiment tout le monde subit une diminution de l'acuite auditive lors d'une exposition suffisamment longue au bruit intense. Les autorites competentes en reglementation de bruit ont defini les expositions tolerees aux niveaux de bruits:

DURE EN HEURES PAR JOUR	8	6	4	3	2	1
INIVEAU SONORE CONTINU EN dB	90	93	95	97	100	103

Selon les autorites, toute exposition dans les limites citees ci-dessus, peuvent provoquer certaines pertes d'audition. Des bouchons ou protections dans l'appareil auditif ou sur l'oreille doivent etre portes lors de l'utilisation de ce systeme d'amplification afin de prevenir le risque de perte permanente de l'audition, Dans le cas d'expositions superieures aux limites precitees il est recommande, afin de se prémunir contre les expositions aux pressions acoustiques l'evenes potentiellement dangeure u ses, aux personnes exposees aux equipements capables de delivrer de telles puissances, tels ce systeme d'amplification en fonctionnement, de proteger l'appareil auditif.



CE SYMBOLE A POUR BUT D'AVERTIR L'UTILISATEUR DE LA PRESENCE DE VOLTAGE DANGEREUX NON-ISOLE A L'INTERIEUR DE CE PRODUIT QUI PEUT ETRE DE PUISSANCE SUFFISAMMENT IMPORTANTE POUR PROVOQUER UN CHOC ELECTRIQUE AUX PERSONNES.



CE SYMBOLE A POUR BUT D'AVERTIR L'UTILISATEUR DE LA PRESENCE D'INSTRUCTIONS D'UTILISATION ET DE MAINTENANCE DANS LES DOCUMENTS FOURNIS AVEC CE PRODUIT.



AFIN DE REDUIRE LES RISQUÉ D'INCENDIE ET DE DECHARGE ELECTRIQUE, NE PAS EXPOSER CET APPAREIL A LA PLUIE OU A L'HUMIDITE.

## IMPORTANTES INSTRUCTIONS DE SECURITE

1. Lire avec attention toutes les recommandations et précautions d'emploi avant d'utiliser ce produit.
2. Toutes les recommandations et précautions d'emploi doivent être conservées afin de pouvoir s'y reporter si nécessaire.
3. Lire et comprendre tous les avertissements énumérés dans les précautions d'emploi.
4. Suivre toutes les précautions d'emploi pour utiliser ce produit.
5. Ce produit ne doit pas être utilisé près d'eau, comme par exemple baignoires, éviers, piscine, sous-sol humides ... Etc.
6. Utiliser exclusivement un chiffon sec pour nettoyer ce produit.
7. Ne bloquer aucune ouverture de ventilation. Ne pas placer le produit tout contre un mur ou dans une enceinte fermée, cela générerait le flux d'air nécessaire au refroidissement.
8. Ne pas placer le produit près de toute source de chaleur telle que radiateurs, arrivées d'air chaud, fourneaux ou autres appareils générant de la chaleur (incluant les amplificateurs producteurs de chaleur) .
9. Ne pas négliger la sécurité que procure un branchement polarisé ou avec raccordement à la terre, Un branchement polarisé comprend deux fiches dont l'une est plus large que l'autre. Un branchement à la terre comprend deux fiches plus une troisième reliée à la terre. Si la fiche secteur fournie ne s'insère pas dans votre prise de courant. consulter un 'électricien afin de remplacer votre prise obsolète.
10. Protéger le cordon d'alimentation de tout écrasement ou pincement, particulièrement au niveau des fiches, des réceptacles utilisés et à l'endroit de sortie de l'appareil. Ne pas casser la fiche de terre du cordon d'alimentation.
11. Utiliser uniquement les accessoires spécifiés par le constructeur.
12. Utiliser uniquement avec le chariot de transport, le support, le trépied, la console ou la table spécifiés par le constructeur ou vendus avec l'appareil. Lors de l'utilisation d'un chariot, bouger avec précaution l'ensemble chariotlappareil afin d'éviter les dommages d'un renversement.
13. Débrancher cet appareil lors d'orages ou s'il n'est pas utilisé pendant une longue période.
14. Des précautions doivent être prises afin qu'aucun objet ne tombe et qu'aucun liquide ne se répande à l'intérieur de l'appareil par les orifices de ventilation ou n'importe quelle autre ouverture.
15. Pour toutes interventions techniques s'adresser à un technicien qualifié. L'intervention technique est nécessaire lorsque l'appareil a été endommagé de n'importe quelle façon, comme par exemple si le cordon secteur ou sa fiche sont détériorés, si du liquide a coulé ou si des objets sont tombés à l'intérieur de l'appareil, si l'appareil a été exposé à la pluie ou à l'humidité, s'il ne fonctionne pas normalement ou s'il est tombé.
16. ATTENTION: Pour réduire le risque d'incendie ou de choc électrique ne pas exposer l'appareil à la pluie ou à l'humidité.

## Introduction

Nous vous félicitons d'avoir choisi le Pulse, le nouvel amplificateur de 200 watts de BreatheAudio. Vous pouvez maintenant profiter du renforcement sonore puissant de l'amplificateur Pulse tout en ajoutant la puissance additionnelle requise par vos sources audio pour donner vie à votre demeure et donner lieu à une célébration sonore. S'incorporant facilement à votre appareillage sonore, le Pulse se branche aux entrées et sorties audio disponibles sur la plupart des appareils source.

L'amplificateur Pulse rend une sonorité remarquablement nette et robuste dans les espaces les plus vastes de votre maison à un prix vraiment très raisonnable. L'amplificateur Pulse vous procure 100 watts de sonorités nettes et riches dans deux canaux avec des caractéristiques que l'on retrouve normalement sur des amplificateurs beaucoup plus dispendieux et complexes. Le dessin n'occupant qu'un demi espace de rack est conçu pour une disposition côte à côte avec les autres appareils du système de distribution sonore Elevate de BreatheAudio, vous laissant un rack de montage immaculé et disposant d'espace suffisant pour ajouter de l'équipement audio additionnel.

Pulse vous offre la flexibilité du contrôle de la mise sous tension dynamique. En implémentant la caractéristique de contrôle sur les entrées/sorties, la mise sous et hors tension de l'amplificateur est déclenchée par une tension externe de 3-30 volts, aussi bien CA que CC. Cette caractéristique est idéale lorsqu'elle est utilisée de pair avec des systèmes de sonorisation pour maison complète, tel le Elevate de BreatheAudio, munis de la sortie de contrôle capable de fournir la tension de déclenchement nécessaire.

Nous espérons que vous apprécierez cette nouvelle aventure musicale dans votre demeure et nous souhaitons recevoir tout commentaire que vous pourriez avoir à nous transmettre à propos des caractéristiques et du rendement général du produit. Au moment d'assembler et d'utiliser votre nouveau système Pulse, communiquez avec nous et faites nous connaître ce que vous en pensez au :

Service à la Clientèle  
 Sans frais au : 1-866-889-1019  
 Par courriel au [Service@breatheaudio.com](mailto:Service@breatheaudio.com)

## SCHEMA DE CÂBLAGE DU PULSE BA-200

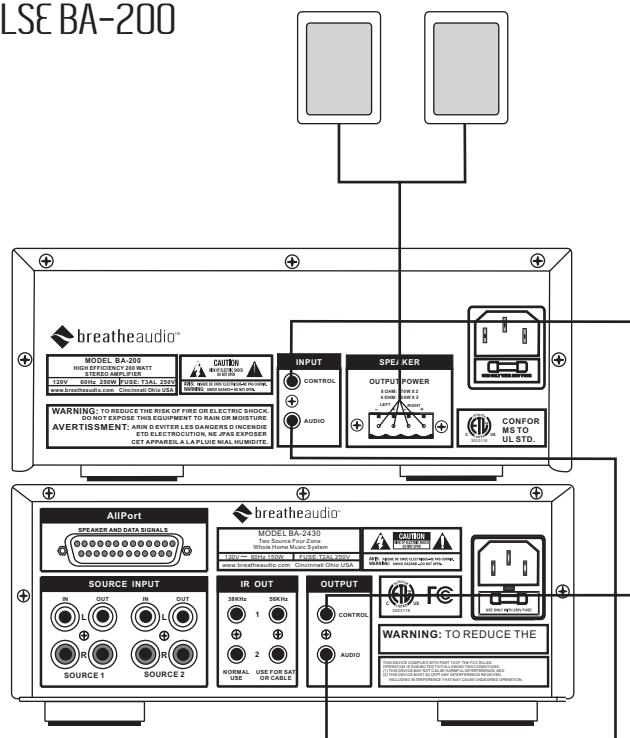
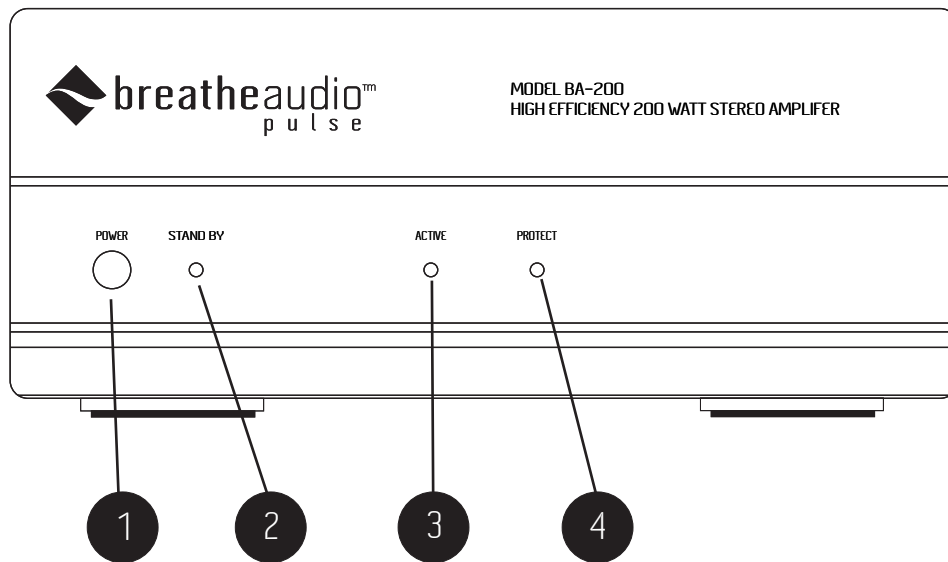
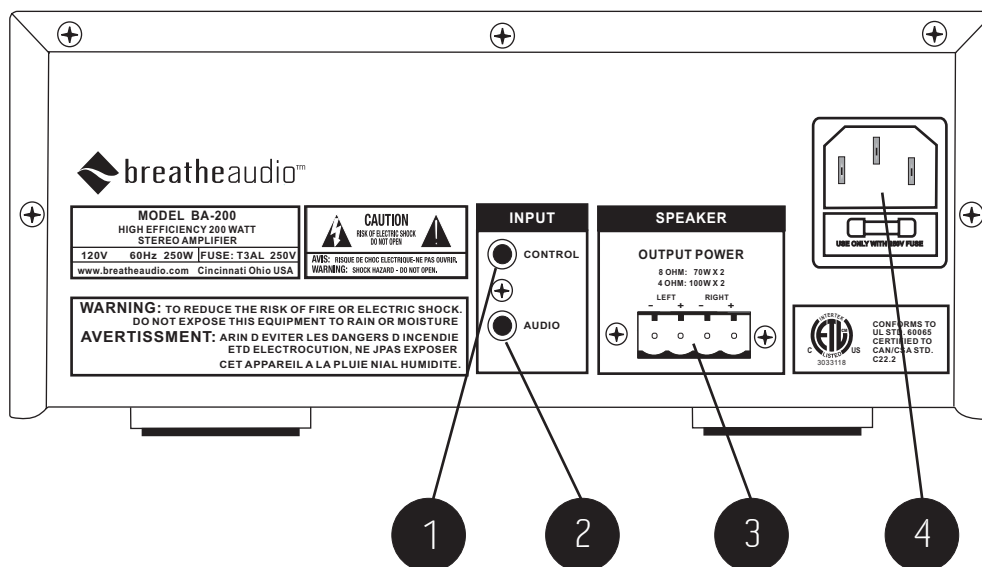


Schéma illustrant l'utilisation du système de distribution sonore Elevate de BreatheAudio



Panneau avant du BA-200

1. **Bouton de mise sous tension:** Ce bouton sert à mettre l'amplificateur sous tension.
2. **DEL DE MISE EN VEILLE:** Lorsqu'elle est illuminée, cette DEL (diode électroluminescente) indique que le BA-200 est branché dans une prise de Courant.
3. **DEL D'ACTIVITÉ:** Lorsqu'elle est illuminée, cette DEL indique que l'amplificateur est en mode normal d'amplification.
4. **DEL DE PROTECTION:** Lorsqu'elle est illuminée, cette DEL indique que l'amplificateur a surchauffé ou que le signal audio externe est victime de courts-circuits, ce qui provoque la mise hors tension.



Panneau arrière du BA-200

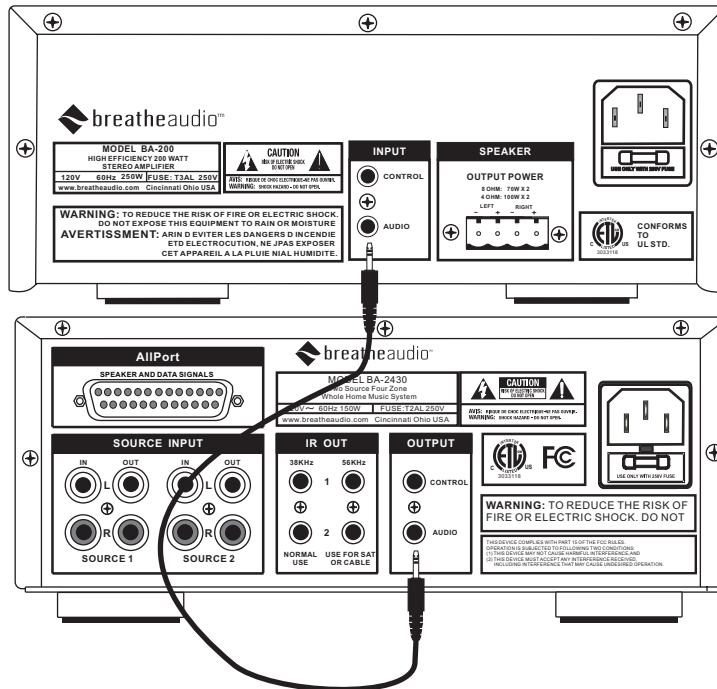
1. **Contrôle :** Cette prise mini jack 3,5 mm mono sert à recevoir la tension de déclenchement servant à mettre le BA-200 sous tension lorsqu'elle reçoit une tension variant entre 3-30 volts.
2. **Audio :** Cette prise mini jack 3,5 stéréo reçoit le signal audio provenant d'une source externe tel le système de distribution sonore Elevate de BreatheAudio.
3. **Sortie vers les enceintes :** Cette sortie amplifiée procure une sortie de 100 watts par canal vers des enceintes extérieures.
4. **Alimentation CA :** Le cordon détachable d'alimentation CA peut être branché dans n'importe quelle source d'alimentation secteur en CA avec mise à la Terre.

## Installation de l'amplificateur BA-200

### Entrées de source audio

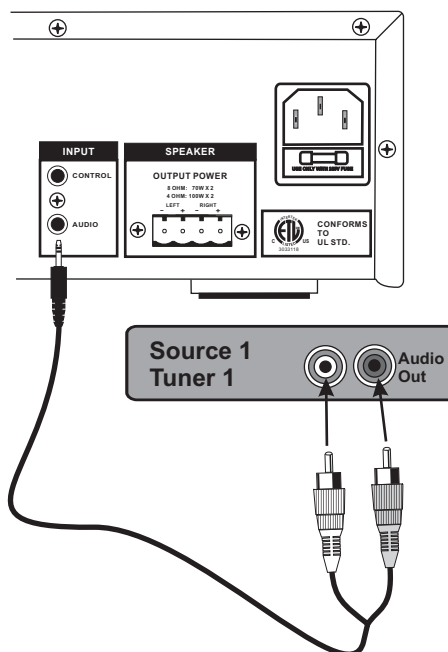
L'entrée audio située sur le panneau arrière du BA-200 est conçue pour recevoir un signal audio stéréo provenant de n'importe quel composant pouvant fournir un signal de sortie stéréo de niveau ligne. Le point de connexion est de type mini jack de 3,5 mm. Le système de distribution sonore Elevate de BreatheAudio est muni d'une prise de sortie de même type mini jack de 3,5 mm conçue pour s'harmoniser avec la prise d'entrée du BA-200. Cette connexion se réalise facilement en utilisant le câble stéréo à mini jacks inclus, fig. 1.

Fig. 1



Relier le BA-200 à un composant de source sonore autre que le Elevate de BreatheAudio peut nécessiter l'utilisation d'un câble stéréo à terminaisons RCA à une extrémité et mini jack 3,5 mm à l'autre, câble disponible dans n'importe quel magasin d'appareils électroniques de qualité. Branchez l'extrémité RCA dans la prise de sortie de signal de l'appareil source et branchez l'extrémité mini jack dans la prise d'entrée de signal à l'arrière du BA-200, fig. 2.

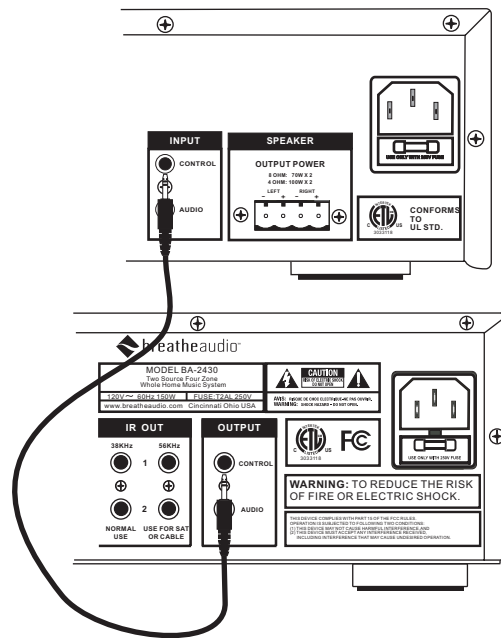
Fig. 2



## Déclenchement par tension

On peut déclencher la mise sous tension du BA-200 en se servant du point d'entrée identifié Control. Le BA-200 est conçu pour répondre à un signal entrant d'une tension variant de 3 à 30 volts. Plusieurs appareils audio sont dotés d'une sortie de tension prévue à cet effet. La connexion se fait facilement en utilisant un câble mono terminé par des prises mini jack 3,5 mm à ses deux extrémités. Un câble de déclenchement par tension est fourni avec l'ensemble. Vous n'avez qu'à le brancher dans une sortie de tension de déclenchement sur le composant de source et dans l'entrée prévue à cet effet sur le BA-200. Le système de distribution sonore Elevate de BreatheAudio possède aussi une sortie identifiée Control prévue à cette fin pour l'utilisation avec le BA-200, fig. 3. En se servant du déclenchement par tension, on peut laisser le bouton de mise sous tension du BA-200 en position sous tension et on peut mettre l'amplificateur sous et hors tension automatiquement par le système de détection de la tension de déclenchement provenant de l'appareil sonore source.

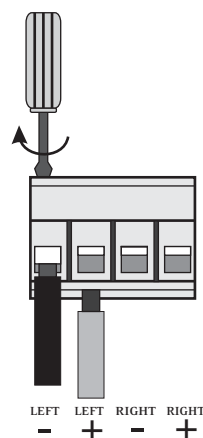
Fig. 3



## Sortie vers les enceintes

Le BA-200 vous procure 100 watts de sortie par canal sous 4 ohms et est stable jusqu'à 2 ohms. Ceci lui permet de fournir un signal audio en paires multiples d'enceintes dans un vaste espace. Il est muni d'une fiche modulaire pouvant accommoder des câbles de calibre 14, des câbles d'enceinte à deux ou quatre conducteurs, cependant du fil de calibre 16 est recommandé. Les polarités appropriées sont Gauche négatif, Gauche positif, Droite négatif et Droite positif, fig. 4.

Fig. 4





## Fiche technique du Pulse BA-200 de BreatheAudio

Nombre de canaux	2
Puissance de sortie	70 watts sous 8 ohms 100 watts sous 4 ohms
DHT nominale	0.08%
Réponse en fréquences	20 Hz à 20 kHz À la puissance nominale $\pm$ 1 dB
Impédance d'entrée	22 kohms
Alimentation CA	3 to 30 Volts
AC Power	120 VAC, 60 Hz 250 Watts

Consommation d'énergie	Off, 7.2 watts
4 ohms 1 kHz	On, pas de signal, 8,2 watts 1/10 de la puissance, 79 watts 1/3 de la puissance, 166 watts Pleine puissance, 405 watts
Valeur nominale du fusible	4 ampères à action temporisée
Dimensions	8.5 in W x 3.75 in H x 13.5 in L 214 mm W x 96 mm H x 340 mm L
Poids (unitaire)	12 lbs (4.54 kg)
Poids (emballé)	17.2 lbs (6.51 kg)



4940 Delhi Pike  
Cincinnati, OH 45238 USA  
513.347.2180  
[www.breathaudio.com](http://www.breathaudio.com)

PUL 511 05  
0552